

Försäljningssätt och måttenheter i virkeshandeln

Skogsägare som vill sälja virke bör vara väl informerade om olika försäljningssätt och olika måttenheter som används i virkeshandeln. I detta informationsblad beskriver vi de vanligaste sätten att sälja timmer och massa-ved och förklarar några olika måttenheter.

Leveransvirke

Den skogsägare som själv eller med hjälp av anställda eller entreprenörer avverkar och levererar olika virkessortiment vid bilväg säljer leveransvirke. Virket mäts vanligen vid industrin av opartisk virkesmättningsförening och skogsägaren får betalt efter hur mycket virke som levererats till industrin. Se vidare Norrskogs informationsblad. "Avtal om leveransvirke".

Avverkningsuppdrag

Avverkningsuppdrag innebär att en köpare av virke ser till att ett av säljaren anvisat avverkningsobjekt avverkas och körs ut till skogsbilväg. Virket mäts vanligen vid industrin av opartisk virkesmättningsförening varvid man får fram bruttovärdet för virket. För att få fram nettodrar köparen bort kostnaderna för avverkningen. Detta avdrag kan antingen bestå av de verkliga kostnaderna (löpande räkning) eller av en i förväg överenskommen avverkningskostnad (fast kostnad). Se vidare Norrskogs informationsblad "Avverkningsuppdrag".

Rotpost och leveransrotköp

Rotpost kallas den försäljningsform där köparen betalar ett överenskommet totalpris för en virkespost innan den avverkas. Underlaget för prissättningen varierar.

Vanligen mäts brösthöjdsdiametern på samtliga träd, trädhöjder mäts stickprovsmässigt och med hjälp av tabeller uppskattas volymen stamved.

Vid rotpostförsäljning är bestämningen av volymer och kvaliteter alltid ett stort osäkerhetsmoment. Av den anledningen används även försäljningsformen leveransrotköp som innebär att skogen säljs på rot, men att betalningen utgår som ett fast nettopris per verkligt inmätt kubikmeter virke. På detta sätt undviks en del av osäkerheten med att volymbestämma rotstående skog. Osäkerhet kvarstår dock pga omräkning från handelsmått till totalvolym, kvalitetsbedömning mm. Vid leveransrotköp bör säljaren noga kontrollera köparens priserbjudande. Någon enhetlig standard för vilka måttenheter eller på vilket sätt priset ska fastställas finns inte. Priset kan gälla rakt över trädslag och sortiment men också vara uppdelat på trädslag och/eller sortiment.

Kontrollera köparen!

Det är viktigt vid lämnande av avverkningsuppdrag och försäljning genom leveransrotköp att skogsägaren kan lita på att köparen utför arbetet på rätt sätt. Köparens önskemål beträffande sortiment och aptering stämmer inte alltid med det som ger säljaren bäst betalt. Till exempel medför aptering av långt timmer vid hög avsmalning stora volymförluster.

Skogsägarna Norrskog som virkesköpare

Skogsägarna Norrskog köper leveransvirke och åtar sig avverkningsuppdrag. Endast i undantagsfall bjuder Norrskog på rotposter och leveransrotköp eftersom risken att skogsägaren får felaktigt betalt är för stor.

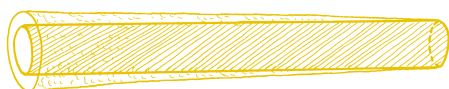


MÄTTSLAG

Inom handeln med rundvirke förekommer ett flertal olika måttenheter för redovisning av virkets volym. Några av dessa är:

Toppmått volym under bark ($m^3_{to ub}$)

Kubikmeter fast mått toppmått volym under bark anger volymen av den cylinder som toppdiameter och stockens längd ger (fig. 1). Detta måttslag används vid stockmätning av timmer.



Figur 1. Toppmått volym under bark

Fast volym (m^3_f)

Kubikmeter fast mått anger trädets eller stockens verkliga volym. Volymen kan anges under bark (ub) eller på bark (pb) (fig. 2). Massaved mäts och redovisas i m^3_{fub} , vilket är vanligast.

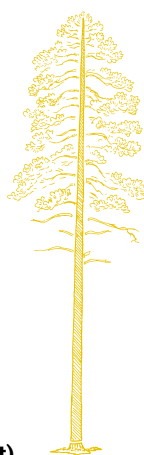


Figur 2. En stocks fastvolym under bark

Skogskubikmeter (m^3_{sk})

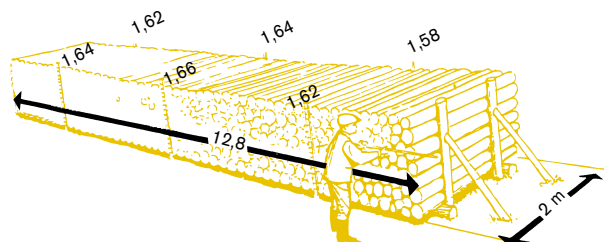
Denna enhet används oftast vid uppskattning av stående träds volym och anger stammens volym i kubikmeter ovan stubb-skäret, inklusive topp och bark.

Figur 3. m^3_{sk} = stam exklusive stubbe och grenar



Kubikmeter travat mått (m^3_t)

Kubikmeter travat mått är volym av en trave, erhållen som produkten av travens medellängd, medelhöjd och bredd. I detta mått ingår således en viss volym luft.



Figur 4. Travad kubikmeter (m^3_t)

OMFÖRINGSTAL

Ett omföringstal eller relationstal uttrycker förhållandet mellan olika måttenheter och används vid om-räkning från ett mått till ett annat.

Följande tabell kan användas vid överslagsmässiga omföringar av virkesvolym.

Omföringstal för överslagsberäkningar av rundvirke

Till Från	m^3_{sk}	$m^3_{f pb}$	$m^3_{f ub}$	$m^3_t ob$	$m^3_t hb$	$m^3_{to ub}$
m^3_{sk}	1,00	0,95	0,84	1,49	1,31	0,68
$m^3_{f pb}$	1,05	1,00	0,88	1,56	1,37	0,71
$m^3_{f ub}$	1,20	1,14	1,00	1,78	1,56	0,81
$m^3_t ob$	0,67	0,64	0,56	1,00	0,88	0,46
$m^3_t hb$	0,76	0,73	0,64	1,14	1,00	0,52
$m^3_{to ub}$	1,46	1,40	1,23	2,19	1,92	1,00

pb = på bark ob = obarkat

ub = under bark hb = helbarkat

Omföringstalen påverkas av stammens alternativt stockens avsmalning. I tabellen ovan är omföringstalen grundade på träd med en avsmalning på 8–13 mm/m. Om avsmalningen är mindre eller större än detta bör andra omföringstal användas. Avsmalningen/stamformen varierar på olika platser i Sverige. Se text Praktisk Skogshandbok, Skogsvårdsförbundet.

Ett exempel

Vad är ett virkesparti värt i m^3_{fub} som åsatts priset 500 kr/ $m^3_{to ub}$?

$$\text{Svar: } \frac{500}{1,23} = 406:50 \text{ kr}/m^3_{fub}$$